



المدرسة الفلبينية

المدرسة الفلبينية



كتيب مشاركة الوالدين

SY ٢٠٢٤ - ٢٠٢٥



"الريادة في التميز الأكاديمي وتكوين القيم"

اسم: _____

الصف والقسم: _____

بردا! تي بي إس أبوظبي!
كلمات : J. Esguerra & Maturan
الموسيقى : P. Maturan

تحية لك يا جامعتنا!
المدرسة الفلبينية في أبوظبي
مهد التعلم والفضيلة
للشباب الفلبيني
سوف نحلق عاليا في السماء
مثل ذبابة الصقر العظيمة
الألوان المتطايرة باللونين الأخضر والذهبي
رمز الأمل والتميز
تحية لك يا جامعتنا!
المدرسة الفلبينية في أبوظبي
نورنا الساطع وروحنا التوجيهية ،
نحو طريق النصر
على الرمال الذهبية لهذه الأرض
يقف عمودا للنظر
الأحمر والأخضر والأبيض والأسود لتكشف
ألوان الإمارات العربية المتحدة



المدرسة الفلبينية

المدرسة الفلبينية



تحية لك يا جامعتنا!
المدرسة الفلبينية في أبوظبي
بأمل واعتزاز شكرنا لكم،
عزيزتي ألما ماتر
حائل إلى ITPS!

الرسالة والرؤية

المدرسة الفلبينية هي مؤسسة تعليمية ، مهمتها توفير تعليم ميسور التكلفة مع تطوير ورعاية الطفل بأكمله في بيئة تتمحور حول الله. تتصور أن تصبح رائدة في التميز الأكاديمي وتكوين القيم من خلال الاحترام والانضباط الذاتي والقومية والتسامح.

مدونة قواعد سلوك الوالدين

يجب أن تعمل المدارس بالشراكة مع أولياء الأمور لدعم تعلم أطفالهم. عند تشجيع أولياء الأمور على نموذج السلوك المناسب ، يجب على المدارس أن تطلب من أولياء الأمور الموافقة على مدونة قواعد السلوك التالية كحد أدنى:

1. احترام الرؤية والرسالة وبيانات القيمة للمدرسة وبيئتها التعليمية.
2. معاملة أعضاء المجتمع المدرسي بأكمله بما في ذلك الطلاب والموظفين (بما في ذلك حراس الأمن وعمال النظافة وما إلى ذلك) وأولياء الأمور بطريقة مهنية ومحترمة والحفاظ على العلاقات في مصلحة الطلاب.
3. الاعتراف بأن تعليم ورفاهية كل طفل أثناء وجوده في المدرسة هو مسؤولية مشتركة تستند إلى علاقة إيجابية من المدرسة إلى المنزل بين المدرسة وولي الأمر وأنهم سيلتزمون بمسؤولياتهم (على سبيل المثال ، ضمان مشاركة أطفالهم في التعلم المنزلي ، والحصول على قسط كاف من النوم ، واستهلاك الأطعمة الصحية بكميات معتدلة ، والانخراط في النشاط البدني).
4. كن قدوة حسنة فيما يتعلق بالكلام والسلوك والاستعداد لحل المخاوف بطريقة مهنية سواء كانت شفوية أو مكتوبة (على سبيل المثال ، عدم رفع نبرة الصوت ، أو استخدام لغة مسيئة ، أو استخدام المكانة الاجتماعية للتقليل من شأن الآخرين أو تهديدهم).
5. الامتناع عن نشر محتوى غير مراعي ثقافياً أو تشهيري عن أولياء الأمور أو الطلاب أو موظفي المدرسة على وسائل التواصل الاجتماعي وفقاً لسياسة الاعتبارات الثقافية لمدرسة دائرة التعليم والمعرفة
6. السعي إلى توضيح رواية الطفل للأحداث من وجهة نظر المدرسة من أجل التوصل إلى حل سلمي لأي نزاعات.
7. تصحيح سلوك أطفالهم (أو أولئك الذين هم في رعايتهم) ، حيث يمكن أن يؤدي ذلك إلى صراع / سلوك غير آمن أو يحد من قدرة الأطفال الآخرين على التعلم.
8. الالتزام بالسياسات العامة للمدرسة واحترامها وأثناء وجودك في مباني المدرسة والتصرف واللباس بطريقة تحترم الهوية الوطنية لدولة الإمارات العربية المتحدة وقيمها الثقافية وتشريعاتها الحالية.
9. السعي لتحقيق والحفاظ على الحضور اليومي الممتاز والالتزام بالمواعيد لأطفالهم ، بما في ذلك عدم أخذ إجازات خارج فترات الراحة المدرسية الرسمية ، ومتابعة الأداء الأكاديمي لأطفالهم ، واحترام مواعيد الوصول والاستلام.
10. احترام سياسة المدرسة بشأن الصدق والنزاهة الأكاديمية (على سبيل المثال ، مراقبة الأعمال المدرسية لأطفالهم بحثاً عن الانتحال ، والامتناع عن تقديم المساعدة غير الضرورية) للتأكد من أن العمل يعكس بدقة قدرة الطفل. ويشمل ذلك الامتناع عن تقديم معلومات كاذبة إلى المدرسة (أي تقديم وثائق مزورة وتقديم أعذار كاذبة للغياب).
11. الاستجابة لطلبات المعلمين لحضور اجتماعات أولياء الأمور / المعلمين كما هو مدعو والحفاظ على التواصل الإيجابي المتكرر لصالح نمو أطفالهم وتقديمهم المطرد.
12. التعاون مع توصيات المدرسة للحصول على دعم تعليمي إضافي ، في الحالات التي ترى فيها المدرسة أن دعم التعلم ضروري لتقدم أطفالهم وتطورهم التعليمي.



المدرسة القلبيةية

المدرسة القلبيةية



١٣. في حالة عدم احترام المتطلبات الدنيا المذكورة أعلاه أو تجاهلها ، وفقا لتقدير المدرسة ، قد يطلب من أولياء الأمور مغادرة مباني المدرسة أو منعهم من الدخول.

قواعد وسياسات المدرسة

جميع الطلاب مسؤولون عن:

- اتباع جميع السياسات والقواعد واللوائح التي وضعتها دائرة التعليم والمعرفة والمدرسة.
- اتباع واحترام مدونة قواعد سلوك الطالب وحقوق ومسؤوليات الطلاب.
- الانخراط بنشاط وإيجابية في بيئة التعلم.
- المساهمة في تعزيز بيئة مدرسية إيجابية.

متطلبات المدرسة
أ. الزي المدرسي

روضة الأطفال ١ و ٢



ابتدائي
(الصف ١ إلى الصف ٣)



المتوسطه
(الصف ٤ إلى الصف ٦)



المدرسة القلبية

المدرسة القلبية



المدرسة الإعدادية
(الصف ٧ إلى الصف ١٠)



المدرسة الثانوية العليا
(الصف ١١ إلى الصف ١٢)



ب. قص الشعر أو تصفيفة الشعر

يتم إجراء التفتيش كل يوم اثنين ١ من كل شهر. سيؤدي عدم الامتثال لمعيار قص الشعر إلى انتهاك بسيط للسلوك. في حالة إعلان يوم الاثنين الأول من الشهر عطلة ، فإن اليوم الدراسي العادي التالي هو يوم فحص قص الشعر.



المدرسة الفلبينية

المدرسة الفلبينية



ذكور	إناث
لا يسمح بتسريحات الشعر المقوضة والمسننة للأولاد. يجب أن يلتزموا بأسلوب قص الشعر المحدد للمدرسة (أي ٢ x ٣ قص)	يجب أن يكون شعر الفتيات بشكل صحيح قصاصة أو مربوطة. يجب ألا تلتفت الملحقات الانتباه بشكل لا داعي له إلى الطلاب. لا يسمح بارتداء المجوهرات الثمينة والمكلفة.
يجب عدم تعليق الشعر الوجه ، يتم ترتيبها بشكل مرتب و يجب أن يكون لونه الطبيعي.	لا يسمح بقص شعر الصبي الفتيات. فقط مجموعة ألوان الشعر الطبيعية والنمط مقبول. الشعر الملون والإبرازات هي غير مسموح به.

- ج. سياسة الحقائب المدرسية
سياسة الحد من وزن الحقائب المدرسية
بصفتنا أوصياء على رفاهية أطفالك ، نود معالجة الرفاهية ، ونود معالجة التأثير المحتمل طويل المدى لحمل الطلاب للحقائب المدرسية الثقيلة.
- استخدام الحقائب الكبيرة والثقيلة ، خاصة تلك التي تحتوي على عربات غير مقبول لأسباب تتعلق بالصحة والسلامة في المدرسة باص.
- يوصى بالآلا تتجاوز حقيبة الطفل ٢٠٪ من وزن الجسم لتجنب الآثار الضارة على العمود الفقري والجسم.
- فيما يلي الحد الأقصى للوزن على النحو المنصوص عليه من قبل دائرة التعليم والمعرفة في أبوظبي.

الصف / السنة (الولايات المتحدة) (المملكة المتحدة)	حقيبة ظهر قصوى الوزن (كجم)
KG١ / FS٢	٢,٢
مرحلة الروضة ٢ / السنة ١	٢,٤
الصف ١ / السنة ٢	٢,٦
الصف ٢ // السنة ٣	٣,٠
الصف ٣ / السنة ٤	٣,٤
الصف ٤ / السنة ٥	٣,٨
الصف ٥ / السنة ٦	٤,١
الصف ٦ / السنة ٧	٤,٥
الصف ٧ / السنة ٨	٥,٠
الصف ٨ / السنة ٩	٥,٨
الصف ٩ / السنة ١٠	٦,٥
الصف ١٠ / السنة ١١	٧,٣

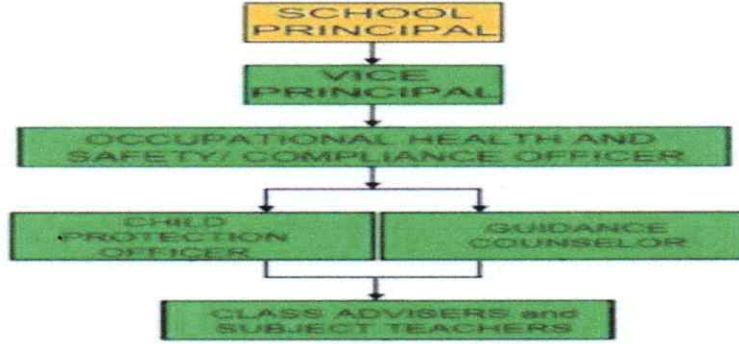
إرشادات حول القلق السلوكي

لجنة إدارة سلوك الطلاب



المدرسة الفلبينية

المدرسة الفلبينية



مستويات سوء السلوك

المستوى ١: المخالفات البسيطة

تعتبر المخالفات التالية طفيفة بطبيعتها:

١. ارتداء الزي الرسمي غير اللائق.
٢. عدم ارتداء بطاقة هوية المدرسة الرسمية
٣. ارتداء الأقراط والأزرار.
٤. وضع المكياج (ممنوع حتى الصف العاشر) يسمح بالمكياج الخفيف لطلاب المرحلة الثانوية العليا.
٥. قصة شعر / تصفيفة الشعر غير لائقة (مسنن ، تقويض ، إيمو")
٦. الشعر الملون / الأظافر والإبرازات
٧. الملحقات غير المناسبة (الحلي ، الأقراط الفاخرة المتدلية)
٨. ارتداء المجوهرات القيمة والمكلفة
٩. المواد غير المكتملة اللازمة في المدرسة.
١٠. التسكع واللعب أثناء فترات الراحة.
١١. إلقاء القمامة في مياتي المدرسة والحافلة المدرسية.
١٢. سوء السلوك أثناء حفل / تجمعات العلم.
١٣. إحضار واستخدام IPOD ومشغل الموسيقى والألعاب وغيرها من الأدوات خلال ساعات الدوام المدرسي دون موافقة المعلم.
١٤. إحضار واستخدام أوراق الورق غير التعليمية واللعب.
١٥. لعب البلياردو وألعاب الفيديو والذهاب إلى دور السينما / مراكز التسوق وغيرها من الأنشطة ذات الصلة في أي مكان خارج المدرسة أثناء ارتداء الزي المدرسي.
١٦. تجاهل الاتصالات والاستشارات الخاصة بالمعلم / المدرسة.
١٧. ارتداء واستخدام هوية الآخرين.
١٨. تمزيق الصفحات / محو ملاحظات المعلمين في اليوميات ووسائل الاتصال الأخرى.
١٩. مغادرة الفصل الدراسي بدون تصاريح الدخول التالية (الإداري والعيادة والمرحاض وبطاقة القاعة).

الإجراءات التصحيحية للمخالفات البسيطة

المخالفة الأولى

- سجل الحادث / الجريمة في السجل القصصي من قبل المعلم المعني / مستشار الفصل.
- تحذير شفهي من مدرس المادة المعنية/مستشار الفصل.

المخالفة الثانية

- تمت الإشارة إلى جريمة بسيطة في السجل القصصي.
- يجب على كل مستشار فصل إبلاغ (الاتصال ، الرسائل النصية القصيرة) الوالد المعني للطفل.
- الاستشارة مع مستشار الفصل.

المخالفة الثالثة

- تمت الإشارة إلى جريمة بسيطة في السجل القصصي.



المدرسة الفلبينية

المدرسة الفلبينية



- رسالة إلى الوالدين / الوصي لإبلاغهم بالجرائم البسيطة التي ارتكبتها الطفل.
- الاستشارة مع مستشار الفصل.

المستوى ٢. الجرائم الكبرى

تعتبر الجرائم الرئيسية التالية خطيرة بطبيعتها:

١. حيازة المجلات الإباحية أو الأعمال الأدبية المؤذية التي تؤثر على القيم الأخلاقية والحميدة للآخرين.
٢. الكتابة والتحدث والرسم بابتذال.
٣. عدم احترام وعصيان وإهمال الأشخاص في السلطة وضباط الطلاب.
٤. التأثير على عصيان الآخرين.
٥. التحريض على المشاكل بين شخصين أو أكثر / مجموعتين في مباني المدرسة وفي الحافلة المدرسية.
٦. الإدلاء بشهادة كاذبة أو اتهام طالب آخر زورا.
٧. التأخير / الغياب المعتاد دون سبب وجيه / خطاب عذر.
٨. قطع الفصول / التغيب عن المدرسة
٩. التمر
١٠. قتال / إيذاء زميل طالب (قد يختلف الوضع)
١١. تشويه سمعة زملائهم الطلاب وسلطة المدرسة من خلال الأفعال التالية: التشهير. مناداة الاسم السيئة.
- استخدام لغة بذيئة / بذيئة / خسنة / مبتذلة ، أفعال بذيئة / غير لائقة.
١٢. وجود وشم الجسم أو ثقب الجسم.
١٣. السرقة والسرققة من المتاجر داخل وخارج المدرسة.
١٤. السلوك غير اللائق أو سوء السلوك
١٥. التخريب والتدمير والعبث بالإشعارات على السبورات البيضاء ولوحات الإعلانات وغيرها من المواد. إذا تم إثبات / التحقق من الأضرار من قبل اللجنة ، فيجب على أولياء الأمور تحمل تكلفة أي أضرار لحقت بممتلكات المدرسة بسبب أطفالهم / أطفالهم.
١٦. استخدام الشعار / الاسم / الشعار للشؤون خارج المدرسة دون إذن من الجهات المدرسية.
١٧. بيع التذاكر أو تحصيل الاشتراكات أو طلب الاشتراكات أو بيع أي مادة أو جمع أموال الفصل دون إذن كتابي معتمد من الموكل.
١٨. إحضار الأسلحة الفتاكة مثل السكاكين والمتفجرات والمفاصل والأسلحة النارية وغيرها من المواد القابلة للاشتعال.
١٩. القدوم إلى المدرسة تحت تأثير المشروبات المسكرة والانخراط في فورة وإحضار المشروبات الكحولية إلى المدرسة.
٢٠. إحضار السجائر والتدخين والتدخين الإلكتروني إلى مبنى المدرسة وفي الحافلة المدرسية.
٢١. إظهار المودة غير اللائق (PDA) مع الجنس الآخر / من نفس الجنس في المدرسة أو في أي مكان آخر أثناء ارتداء الزي المدرسي.
٢٢. المقامرة بأي شكل من الأشكال في الحرم الجامعي أو داخل مباني المدرسة.
٢٣. استخدام الأسلحة البيضاء مثل المقص أو القاطع أو الشفرة الحادة أو القلم الرصاص وما إلى ذلك لإيذاء زملاء الدراسة أو زملاء المدرسة.
٢٤. تزوير / تزوير الملاحظات والتوقيعات على الخطابات أو البطاقات أو غيرها من المستندات.
٢٥. يعتبر المخالفة الرابعة لأي مخالفة بسيطة جريمة كبرى.
٢٦. نشر / مشاهدة محتوى البالغين / تحميل الصور / المقالات المبتذلة / الكريهة / غير اللائقة تعليقات الفيديو عبر الإنترنت ووسائل التواصل الاجتماعي.
٢٧. عدم الالتزام باستخدام التكنولوجيا الرقمية (راجع إرشادات السلامة الإلكترونية).
٢٨. خيانة الأمانة الأكاديمية
- أ. حيازة أو استخدام أي ملاحظات ، بأي شكل أو وسيط ، لغرض الغش.
- ب. نسخ أو النظر إلى ورقة طالب آخر أثناء الامتحان.
- ج. رفع ورقة الاختبار أو السماح لطالب آخر بالنسخ من ورقته أو الكتابة على ورقة اختبار طالب آخر.
- د. إعطاء إشارات أو أي شكل من أشكال الاتصال التي يمكن تفسيرها على أنها تقديم أو طلب المساعدة أثناء الفحص.
- هـ. سرقة أوراق الاختبار أو إعطائها أو استلامها.
٢٩. الغش عبر الإنترنت



المدرسة الفلبينية

المدرسة الفلبينية



الإجراءات التصحيحية للمخالفات الكبرى

المخالفة الأولى

- سجل الحادث / الجريمة في شكل قصصي من قبل المعلم المعني / مستشار الفصل.
- يتم إبلاغ الحادث إلى موظف حماية الطفل لمزيد من التقييم.
- رسالة إلى الوالدين لإبلاغهما بالجرائم التي ارتكبها الطفل.
- مؤتمر مع أولياء الأمور.

المخالفة الثانية

- سجل الحادث / الجريمة في شكل قصصي من قبل المعلم المعني / مستشار الفصل.
- يتم إبلاغ الحادث إلى موظف حماية الطفل لمزيد من التقييم.
- رسالة إلى الوالدين لإبلاغهما بالجرائم التي ارتكبها الطفل.
- مؤتمر مع أولياء الأمور.
- الإرشاد (مستشار التوجيه)

المخالفة الثالثة

- سجل الحادث / الجريمة في شكل قصصي من قبل المعلم المعني / مستشار الفصل.
- يتم إبلاغ الحادث إلى موظف حماية الطفل لمزيد من التقييم.
- رسالة إلى الوالدين لإبلاغهما بالجرائم التي ارتكبها الطفل.
- مؤتمر مع أولياء الأمور.
- الإرشاد (مستشار التوجيه)
- التعليق لمدة أقصاها ثلاثة (3) أيام دراسية حسب خطورة المخالفة.
- الإبعاد عن استلام الجائزة السلوكية والأكاديمية

نظام الدرجات

للسفوف ١-١٢

- الحد الأدنى لدرجة النجاح في كل منطقة تعليمية هو ٧٥ في بطاقة التقرير.
- أدنى علامة في بطاقة التقرير هي ٧٠,٠٠٠ للدرجات الربع سنوية والدرجات النهائية.

تقييمات

التقييم المعياري الموحد

- الاختبار المعياري الدولي (الرياضيات واللغة الإنجليزية والعلوم والتفكير)

تقييم اللغة العربية

- الاختبار المعياري الدولي (اللغة العربية B)
- ABT (الاستماع والقراءة والكتابة والتحدث)

التقييم الداخلي

- الامتحانات الفصلية
- الاختبار المسبق والاختبار اللاحق
- العمل المكتوب
- مهام الأداء

تقييم خارجي آخر

برامج ومنصات التعلم

لرياض الأطفال

- يتم استخدام قوائم المراجعة والسجلات القصصية المستندة إلى معايير التعلم الموجودة في دليل منهج رياض الأطفال بدلا من الدرجات العديدة.



المدرسة الفلبينية

المدرسة الفلبينية



حساب الدرجات النهائية الربع سنوية
الخطوة ١: تتم إضافة الدرجات الأولية من جميع أعمال الطلاب. (الأعمال المكتوبة ومهام الأداء والتقييم
الفصلي).
الخطوة ٢: يتم تحويل مجموع كل مكون إلى درجة النسبة المئوية

لحساب النسبة المئوية (PS)، اقسّم النتيجة الأولية على أعلى درجة، ثم اضرب حاصل القسمة في ١٠٠٪

$$\text{PERCENTAGE SCORE (PS)} = \left[\frac{\text{Learner's total raw score}}{\text{Highest possible score}} \right] \times 100\%$$

الخطوة ٣: ثم يتم تحويل النسبة المئوية إلى درجات مرجحة لإظهار أهمية كل مكون في تعزيز التعلم في المواد
المختلفة.
للقيام بذلك، يتم ضرب النسبة المئوية في وزن المكون الموجود في الجدول ١ للصفوف من ١ إلى ١٠ والجدول
٢ للمدرسة الثانوية العليا. يعرف المنتج باسم النتيجة المرجحة (WS).

الجدول ١: وزن مكونات الصفوف ١-١٠ تشمل:

Components	English, Filipino, Arabic, AP, UAE SS, VE, MEP, Islamic	Science, Math	MAPEH, HELE/TLE, ICT
Written Work	30%	40%	20%
Performance Task	50%	40%	60%
Quarterly Exam	20%	20%	20%

يتبع نظام الدرجات للمدرسة الثانوية العليا (SHS) مجموعة مختلفة من الأوزان لكل مكون.

الجدول ٢: يشمل وزن مكونات SHS ما يلي: (للسنة الدراسية ٢٠٢٤-٢٠٢٥)

Components	CORE SUBJECTS	ACADEMIC TRACK (STEM)	
		All Other Subjects	Work Immersion/ Research/
Written Work	25%	25%	35%
Performance Task	50%	45%	40%
Quarterly Exam	25%	30%	25%

الخطوة ٤: مجموع الدرجات المرجحة في كل مكون هو الدرجة الأولية. سيتم تحويل هذه الدرجة الأولية
باستخدام جدول التحويل المحدد للحصول على الدرجة النهائية ربع السنوية (QFG).

الخطوة ٥: يتم كتابة الدرجة الفصلية لكل مجال تعليمي على بطاقة تقرير الطالب.

بالنسبة لمبادرة الماجستير في البيئة والبيئة، يتم منح درجات فردية لكل مجال: الموسيقى والفنون والتربية
البدنية والصحة. الدرجة الفصلية ل MAPEH هي متوسط الدرجات الفصلية في المجالات الأربعة.



المدرسة القلبية

المدرسة القلبية



$$\text{Quarterly Grade} = \frac{\text{QG for Music} + \text{QG for Arts} + \text{QG for PE} + \text{QG for Health}}{4}$$

4

بالنسبة للدرجات (٣-١) في تكنولوجيا المعلومات والاتصالات / الروبوتات ، يتم منح درجات فردية لكل مجال: تكنولوجيا المعلومات والاتصالات والروبوتات. الدرجة الفصلية لتكنولوجيا المعلومات والاتصالات / الروبوتات هي متوسط الدرجات الفصلية في المجالين.

$$\text{QFG FOR ICT/ Robotics} = \frac{\text{QFG for ICT} + \text{QFG for Robotics}}{2}$$

2

بالنسبة لتكنولوجيا المعلومات والاتصالات والروبوتات و HELE (الصفوف ٤-٥) ، يتم منح درجات فردية لكل مجال: تكنولوجيا المعلومات والاتصالات والروبوتات و HELE. الدرجة الفصلية لتكنولوجيا المعلومات والاتصالات والروبوتات والتعليم عالي الجودة تعادل مجموع QFG المرجح للمواد المذكورة.

- ٥٠٪ من QFG HELE
- ٢٥٪ من تكنولوجيا المعلومات والاتصالات في مجموعة قطر المالية
- ٢٥٪ من QFG Robotics

$$\text{QFG for ICT, Robotics and HELE} = (\text{QFG HELE} * 0.5) + (\text{QFG Rob} * 0.25) + (\text{QFG ICT} * 0.25)$$

بالنسبة لتكنولوجيا المعلومات والاتصالات والروبوتات و TLE (الصفوف ٦-١٠) ، يتم منح درجات فردية لكل مجال: تكنولوجيا المعلومات والاتصالات والروبوتات و TLE. الدرجة الفصلية لتكنولوجيا المعلومات والاتصالات والروبوتات و TLE تعادل مجموع QFG المرجح للمواد المذكورة.

$$\text{QFG for ICT, Robotics and HELE} = (\text{QFG HELE} * 0.5) + (\text{QFG Rob} * 0.25) + (\text{QFG ICT} * 0.25)$$

HELE = (QFG HELE * ٠,٥) + (QFG Rob * ٠,٢٥) + (QFG ICT * ٠,٢٥)

- ٥٠٪ من QFG HELE
- ٢٥٪ من تكنولوجيا المعلومات والاتصالات في مجموعة قطر المالية
- ٢٥٪ من QFG Robotics

$$\text{QFG for ICT, Robotics and TLE} = (\text{QFG TLE} * 0.5) + (\text{QFG Rob} * 0.25) + (\text{QFG ICT} * 0.25)$$



المدرسة الفلبينية

المدرسة الفلبينية



فيما يلي خطوات الحساب للمعدل العام في نهاية العام الدراسي.

لرياض الأطفال
لا توجد درجات عددية في رياض الأطفال. يتم تقديم أوصاف لتقدم المتعلم في مجالات التعلم المختلفة باستخدام قوائم مرجعية ومحافظ أخرى.

للسفوف ١-١٠
ينتج عن متوسط الدرجات النهائية ربع السنوية (QFG) الدرجة النهائية.

$$\text{Final Grade by Learning Area} = \frac{\text{1st-quarter grade} + \text{2nd-quarter grade} + \text{3rd-quarter grade} + \text{4th-quarter grade}}{4}$$

يتم حساب المعدل العام بقسمة مجموع جميع الدرجات النهائية على العدد الإجمالي لمجالات التعلم. كل مجال تعليمي له وزن متساو.

يتم الإبلاغ عن الدرجة النهائية في كل منطقة تعليمية والمعدل العام حتى ثلاثة (٣) منازل عشرية.

$$\text{General Average} = \frac{\text{Sum of Final Grades of All Learning Areas}}{\text{Total number of Learning Areas in a grade level}}$$

للسفوف ١١ و ١٢

يحدد الريعون الدرجة النهائية في الفصل الدراسي.
كيف يتم ترقية المتعلمين أو الاحتفاظ بهم في نهاية العام الدراسي؟
يسمح التقدير النهائي ٧٥ أو أعلى في جميع مجالات التعلم بالطالب بالترقية إلى مستوى الصف التالي.

للسفوف من ١ إلى ٣ ترقية المتعلمين والاحتفاظ بهم

Requirements	Decision
Final Grade of at least 75 in all learning areas	Promoted to the next grade level
Did Not Meet Expectations in not more than two learning areas	Must pass remedial classes for learning areas with failing mark to be promoted to the next grade level. Otherwise, the learner is retained in the same grade level.
Did Not Meet Expectations in three or more learning areas	Retained in the same grade level



المدرسة الفلبينية

المدرسة الفلبينية



For Grades 4 to 10 Learners Promotion and Retention

Requirements	Decision
Final Grade of at least 75 in all learning areas	Promoted to the next grade level
Did Not Meet Expectations in not more than two learning areas	Must pass remedial classes for learning areas with failing mark to be promoted to the next grade level. Otherwise the learner is retained in the same grade level.
Did Not Meet Expectations in three or more learning areas	Retained in the same grade level

For Grades 11 to 12 Learners' Promotion and Retention

Requirements	Decision
Final Grade of at least 75 in all learning areas in a semester	Can proceed to the next semester
Did not Meet Expectations in a prerequisite subject in a learning area	Must pass remedial classes for failed competencies in the subject before being allowed to enroll in the higher-level subject
Did Not Meet Expectations in any subject or learning area at the end of the semester	Must pass remedial classes for failed competencies in the subjects or learning areas to be allowed to enroll in the next semester. Otherwise, the learner must retake the subjects that failed.

كيف تنعكس القيم الأساسية للطفل الفلبيني في بطاقة التقرير؟
الهدف من منهج **Matatag** هو تطوير الفلبينيين بشكل شامل بمهارات القرن الحادي والعشرين. يجب استكمال تطوير الكفاءات والمهارات المعرفية لأصحاب الدخل بتشكيل قيمهم ومواقفهم تركز على رؤية ورسالة وقيم أساسية لوزارة التعليم.

واصفات ومؤشرات القيم المرصودة

Core Values	Behavior Statements
Maka-Diyos	Expresses one's spiritual beliefs while respecting the spiritual beliefs of others
Makatao	Is sensitive to individual, social, and cultural differences
Makakalikasan	Cares for the environment and utilizes resources wisely, judiciously, and economically
Makabansa	Demonstrates pride in being a Filipino; exercises the rights and responsibilities of a Filipino citizen

سيتم استخدام مقياس تصنيف غير رقمي للإبلاغ عن سلوك المتعلمين الذي يوضح القيم الأساسية.



المدرسة الفلبينية

المدرسة الفلبينية



Marking	Non-Numerical Rating
AO	Always Observed
SO	Sometimes Observed
RO	Rarely Observed
NO	Not Observed

حضور

- من المهم أن يكون المتعلمون حاضرين في كل يوم دراسي.
- يسجل المعلمون حضور المتعلم في الفصل الدراسي على حساب يومي. في نهاية كل ربع سنة، يظهر الحضور في بطاقة التقرير.
- يجوز للمدير ، وفقا لتقديره وفي الحالة الفردية ، إعفاء المتعلم الذي يتجاوز حد ال ٢٠٪ لأسباب تعتبر سارية على أساس ربع سنوي.
- لا ينصح بالتأخير المعتاد ، خاصة خلال الفترة الأولى في الصباح وبعد الظهر.
- يجب على المعلمين إبلاغ أولياء الأمور / الوصي من خلال اجتماع إذا كان المتعلم قد تعرض لثلاثة (٣) أيام متتالية من التأخير.

ثلاثة (٣) أيام متتالية من التأخير تعادل يوما واحدا يوم الغياب.

الجوائز / التقدير

تمنح المدرسة جوائز تقدير للطلاب المستحقين بناء على أمر DepEd بشأن سياسة المبادئ التوجيهية بشأن الجوائز والتقدير مع بعض التعديلات المعتمدة من قبل إدارة TPS. يهدف هذا إلى منح جميع المتعلمين فرصة متساوية للتفوق بالنسبة للمعايير التي يحددها المنهج والتركيز على أدانهم بدلا من التنافس مع بعضهم البعض. وهي تدرك أن جميع الطلاب لديهم نقاط قوة فريدة يجب تحديدها والاعتراف بها علنا.

الجانزة الفصلية

- تمنح جانزة التميز الأكاديمي للمتعلمين في نهاية كل فترة تقدير ربع سنوية. يعطى هذا الطلاب من الصفوف ١ إلى ١٢ الذين:
- أن يكون قد حقق معدلا عاما لا يقل عن ٩٠,٠٠٠٪ في فترة الدرجات المذكورة ؛
 - ليس لديك درجات أقل من ٨٥,٠٠٠٪ في اللغة الإنجليزية والفلبينية والرياضيات والعلوم و AP و UAE SS وتعليم القيم (VE) والتربية الأخلاقية (ME) ؛
 - لم يكن قد حصل على درجة لغة عربية أقل من ٨٠,٠٠٠٪ ، وللطلاب الذين يأخذون دروسا إسلامية يجب أن يكون حاصلًا على درجة لا تقل عن ٨٥,٠٠٠٪.
 - الحصول على درجة نهائية في MAPEH و HELE / TLE-ICT / Robotics لا تقل عن ٨٥,٠٠٠٪ ويجب ألا تقل مكوناتها عن ٨٠,٠٠٠٪ ؛
 - أن يكون حسن الأخلاق ولم يخضع لأي إجراء تأديبي خلال فترة الدرجات الحالية.
 - يجب أن يحضر فعليًا فصولًا لا تقل عن ٨٠٪ من الإجمالي
- حضور فترة الدرجات الحالية ما لم يكن سبب الغياب ساري المفعول مع تقديم المستندات الداعمة للتقييم (مع مراعاة موافقة مدير المدرسة) ؛ واستوفوا المعايير المذكورة أعلاه والدرجات النهائية المحددة



المدرسة القلبية

المدرسة القلبية



Year-End Academic Excellence Award	Year-End General Average
With Highest Honors	98.000 % and above
With High Honors	95.000 % – 97.999 %
With Honors	90.000 % – 94.999 %

Principal's Award

The Principal's Award is given to students who have met the following criteria:

- Consistently made it as a quarterly academic excellence awardee (1st – 4th Quarter)
- Have not incurred or been involved in any major form of disciplinary and/or conduct infractions within the current school year
- Have met the above criteria and specific cut-off grades:

Award	Year-End General Average
With Highest Honors	98.000 % and above
With High Honors	95.000 % – 97.999 %
With Honors	90.000 % – 94.999 %

تعترف جائزة التميز في الموضوع بالأداء المثالي للطلاب في مجالات التعلم المختلفة. تعطى للطلاب الذين حصلوا على أعلى درجة نهائية (٩٠,٠٠٠٪ على الأقل) في كل مجال من المجالات.

جوائز وتقديرات أخرى
تعطى أثناء حفل التقدير أو الانتهاء أو التخرج

جائزة القيادة (الصفوف ٣ - ١٢)

➤ الطلاب الذين أظهروا مهارات مثالية في تحفيز الآخرين وتنظيم المشاريع التي ساهمت بشكل كبير في تحسين المدرسة و / أو المجتمع.

جائزة الترحيل (الصفوف ١ - ١٢)

➤ الطلاب الذين أظهروا سلوكا مثاليا وعادات مرغوبة وسلوكا جيدا خلال العام الدراسي الحالي كما لاحظ جميع معلمي المواد.

جائزة الانغماس في العمل

➤ الطلاب الذين أظهروا أداء متميزا بناء على الاختصاصات أو المشاركة التي حددتها المدرسة وتقييم المشرف المباشر ومعلم المادة.
➤ يجب أن يكون الفائز / الفائزين قد حصلوا على تصنيف كفاءة عالية لاجتهادهم واتساقهم في أداء واجباتهم ومسؤولياتهم طوال برنامج الانغماس وحصلوا على تصنيف متميز في موضوع الانغماس في العمل (٩٠,٠٠٠٪ على الأقل).

جائزة البحث أو الابتكار (JHS و SHS)

➤ فرد أو زوج أو مجموعة قادوا تخطيط وتنفيذ بحث أو ابتكار للنهوض بالتطبيقات المحتملة للتكنولوجيا ، أو للبحث الذي يمكن استخدامه نتائجه لتحقيق كفاءة وإنتاجية أفضل بالإضافة إلى تحسين حياة الأشخاص في المدرسة و / أو المجتمع.

جائزة التقدير الخاص

➤ تمنح للطلاب الذين مثلوا و / أو فازوا في مسابقات على مستوى المدرسة أو القسم أو المستوى الإقليمي أو الوطني أو الدولي.
➤ وقد أظهر هؤلاء الفائزون أداء مثاليا في الأكاديميين وألعاب القوى والفنون. جائزة الهوية الوطنية لدولة الإمارات العربية المتحدة



المدرسة الفلبينية

المدرسة الفلبينية



➤ تمنح للطلبة الذين خدموا وقدموا أداء مستمرا في الترويج لبرنامج الهوية الوطنية لدولة الإمارات العربية المتحدة.

جائزة الخدمة

➤ تمنح للطلاب / الطلاب المستحقين الذين خدموا وتطوعوا باستمرار وفقا لما وافقته لجنة المداولات.

لرياض الأطفال

جائزة الأداء

➤ يعطى للتعرف على قدراتهم الأكثر وضوحا وبروزا.

جائزة سمات الشخصية

➤ يتم إعطاؤه لتأكيد سماتهم ومواقفهم الإيجابية أو للاعتراف بالتحسن الكبير لديهم.

سياسة وإرشادات العيادة المدرسية

- يجب إبلاغ الممرضة بأي حالة طبية للطلاب وأي دواء يستخدمه أثناء الطوارئ مثل نوبة الربو والسكري ومشاكل القلب وما إلى ذلك.
- يجب على جميع الآباء ملء نموذج المعلومات الصحية.
- ما لم يتم وصف الأدوية المنقذة للحياة وسمح الآباء لأطفالهم بحملها شخصيا ، يجب ألا يحمل الطلاب أدويتهم في حقائبهم المدرسية. ينصح بأن يتمكن الوصي من إحضار الأدوية إلى عيادة المدرسة في عبواتها الأصلية مع ملاحظة موقعة من ولي الأمر تشير إلى اسم الطالب وجرعته وتكرار تناوله.

الحالات الطبية والطوارئ

١. سيحتاج الطلاب الذين يشتبه في إصابتهم بأمراض معدية إلى البقاء في المنزل حتى يتم التخلص من جميع الأعراض كما هو مععلن رسميا من قبل الممارسين الطبيين.

٢. COVID ١٩ إيجابي والاتصال

إذا تم اكتشاف إصابة الطالب COVID ١٩ فعليه إبلاغ مستشار الفصل والعيادة من خلال clinic.tpsauh@gmail.com. أرسل ملف pdf الخاص بنتائج الاختبار ورقم الاتصال الذي يمكن لولي الأمر الوصول إليه.

٣. FEVER

إذا كان الطالب يعاني من أعراض الحمى أو الإنفلونزا ، فيجب عليه البقاء المنزل وأخذ قسط من الراحة. يجب أن تعود أي حالة حمى إلى المدرسة فقط إذا لم يكن لديهم حمى لمدة ٢٤ ساعة بدون هناك خافضات للحرارة.

٤. يطلب من الطلاب إحضار مجموعة COVID ١٩ الخاصة بهم ، والتي

يشمل المطهرات ، وقناع إضافي ، ومناديل مبللة ، وما إلى ذلك. يرجى أن تكون مسؤولا عن تعقيم يديك قبل وبعد كل جلسة. لا ينصح الطلاب بمشاركة الطعام والمشروبات.

٥. الاتصال بأولياء الأمور

تحدث أي إصابات تتطلب أكثر من مجرد مساعدة فرقة للطلاب ، ستبذل المدرسة قصارى جهدها للاتصال بأولياء الأمور وتقديم المشورة لهم.

سياسة النقل

تحتفظ المدرسة بالحق في إلغاء الخدمة أو حظر الطالب نتيجة لسوء السلوك أو السلوك غير المقبول من قبل الطالب أو ولي الأمر تجاه مسؤولي المدرسة وموظفيها وكذلك عدم الامتثال للسياسة المذكورة أعلاه.

١. خدمة الحافلات على أساس سنوي. رسوم الحافلة ثابتة ويجب دفعها نقدا ومقدما إما سنويا أو ربع سنوي. في حالة الإلغاء لأي سبب من الأسباب ، يجب دفع الرسوم بالكامل.



المدرسة الفلبينية

المدرسة الفلبينية



٢. وفقا لمركز النقل المتكامل ، يقتصر وقت سفر الحافلة المدرسية على ٦٠ دقيقة. يجب أن يكون الركاب في محطة الالتقاء / الحافلات المخصصة قبل ٥ دقائق من وقت الالتقاء المحدد. لن يتمكن سائق الحافلة من انتظار القادمين المتأخرين. في حالة حدوث أي تأخير ، يرجى إجراء ترتيبات نقل بديلة للطفل. (لا يوجد وقت انتظار)

٣. لن يقوم مشرفو الحافلات بالاتصال أو إرسال رسائل إلى أولياء الأمور إلا إذا لزم الأمر. لأسباب تتعلق بالسلامة ، يرجى توجيه أي مخاوف إلى مشرف الحافلة وليس للسائق.

٤. تخضع خدمة الحافلات والمقاعد للتوافر. يجب التحقق من ذلك أولا من خلال خطاب طلب قبل شهر على الأقل من النقل المخطط للموقع. يجب تضمين خريطة موقع دقيقة وواضحة مع معالم مفيدة لتسهيل الطلب.

٥. يجب إبلاغ أي تغييرات قد تؤثر على مسار وتوقيت وتسلسل التسليم / الاستلام بشكل صحيح كتابيا ويجب أن تتم الموافقة عليها / التصريح بها من قبل المكتب المناسب.

٦. إبلاغ مشرف الحافلة في أقرب وقت ممكن إذا كان الطفل غائبا أو لن يركب الحافلة المدرسية. لا يسمح بتبديل الحافلة.

٧. التأكد من معرفة الطلاب برقم الحافلة واسمه ورقم جوال مشرف الحافلة.

٨. يجب أن يكون ولي الأمر / الوصي على تلاميذ رياض الأطفال حتى الصف ٣ في منطقة الإنزال المخصصة قبل ٥ دقائق من وصول الحافلة. إذا لم يكن الوالد / الوصي في المنطقة ، إعادة الطفل إلى المدرسة ويجب إحضار الطفل هناك. في حالة عدم وجود من يستقبل الطفل (الصفوف من ١ إلى ٦) ، سيتم تقديم تنازل وتقديمه إلى المدرسة.

٩. يجب مراعاة السلوك السليم في الحافلة في جميع الأوقات. سيتم التعامل مع التخريب أو إلقاء القمامة أو سوء السلوك الآخر الذي قد يتسبب في إلحاق الضرر بالحافلة أو إزعاج الركاب الآخرين وفقا لسياسات الانضباط في المدرسة. سيتم دفع / استبدال الأضرار التي لحقت بممتلكات المدرسة من قبل الجاني وفقا لذلك.

١٠. من المتوقع أن يولي الركاب الاحترام الواجب لمشرفي الحافلات والسائقين. يجب إبلاغ مشرف الحافلة بجميع المخاوف المتعلقة بخدمة الحافلات وليس إلى السائق لاتخاذ الإجراءات اللازمة والسريعة.

١١. لا يسمح للوالدين / الأوصياء بركوب الحافلة.

تحتفظ المدرسة بالحق في إلغاء خدمة الحافلات كعقوبة لسوء السلوك أو السلوك غير المقبول سواء من قبل الطالب أو ولي الأمر تجاه إدارة المدرسة. سيتم تطبيق القاعدة # ١.

مسؤوليات أولياء الأمور

١. تزويد المدرسة بمعلومات الاتصال الخاصة بالشخص الذي يمكن أن تتلقى المكالمات في أي وقت بخصوص مخاوف الحافلات. يجب تحديث هذه المعلومات حسب الضرورة.

٢. دفع تكلفة أي أضرار تلحق بالحافلة المدرسية بسبب أطفالهم / أطفالهم. إذا تم إثبات / التحقق من الأضرار من قبل اللجنة ، فيجب على أولياء الأمور تحمل تكلفة أي أضرار لحقت بممتلكات المدرسة بسبب أطفالهم / أطفالهم.

٣. شارك بنشاط في تثقيف الأطفال فيما يتعلق بالسلامة و الانضباط أثناء رحلة الحافلة المدرسية ، خاصة أثناء الانتظار للحافلة والصعود والنزول.

٤. العمل جنباً إلى جنب والتعاون مع المدرسة فيما يتعلق بالحافلة



المدرسة القلبينية

المدرسة القلبينية



المعاملات والاهتمامات الأخرى مثل المسارات والتسلسل والوقت من الالتقاط والإفلات.

سياسات الزوار

عند الوصول

- لمراقبة ومتابعة الأمور الثقافية لدولة الإمارات العربية المتحدة عند زيارة المدرسة ، يتم تشجيع الزوار على ارتداء ملابس الشركات / غير الرسمية. لا يسمح بارتداء ملابس غير لائقة.
- قم بإبراز بطاقة الهوية الإماراتية إلى حارس الأمن لتأمين تصريح مرور الزائر والتوقيع على السجل.
- انتقل إلى موظف الاستقبال في المدرسة. أخبر بالغرض من الزيارة وانتظر المزيد من التعليمات. عند اكتمال المعاملة
- انتقل إلى حارس الأمن ووقع مرة أخرى في السجل. وتقديم قسيمة المعاملة الموقعة.
- احصل على بطاقة الهوية الإماراتية قبل مغادرة مبنى المدرسة.

الالتقاط المبكر للطفل / الأطفال

- في بعض الحالات، سيتم استلام الطفل / الأطفال مبكراً لأسباب شخصية ومهمة، وتأمين قسيمة الفصل المبكر في منطقة الاستقبال، وانتظار طفلك / أطفالك في منطقة الانتظار في مبنى الإدارة.
- يجب تقديم خطاب تفويض إلى موظف الاستقبال إذا كان شخص آخر سيحضر طفلك / أطفالك.

شروط الدفع في المدرسة

أ. الدفع النقدي

- يمكن إجراؤه في مكتب الحسابات في مبنى المسؤول
- TPS - حرم أبوظبي في بني ياس شرق ٧.
- التوقيت: الاثنين - الخميس (٨:٣٠ صباحاً - ٢:٠٠ مساءً)
- الجمعة (٨:٣٠ صباحاً - ١١:٣٠ صباحاً)
- الأحد (٩:٠٠ صباحاً - ١٢ ظهراً)

ب. جدول الدفع ربع السنوي

- الربع الأول - عند التسجيل
- الربع الثاني - الأسبوع الأول من ديسمبر من الوقت الحالي سنة
- الربع الثالث - الأسبوع الأول من فبراير من العام المقبل
- الربع الرابع - الأسبوع الأول من أبريل من العام المقبل



المدرسة القلبية

المدرسة القلبية



مراجع:

<https://adek.gov.ae//media/Project/TAMM/ADEK/Downloads/PrivateSchools/Private-Schools-Policy-and-GuidanceManual.pdf>

٢. السياسة ٥٠: سياسة سلوك الطالب الموافق للمادة (٥٥) من اللائحة التنظيمية. دليل سياسات وإرشادات المدارس الخاصة. مجلس أبوظبي للتعليم، أبوظبي، الإمارات العربية المتحدة. ٢٠١٤-٢٠١٥.

٣. دليل (الطبعة الثالثة) تم تحريره اعتباراً من ١٤ Jan.doc (cfo-psy.org.ph) دليل السياسات والمعايير واللوائح الخاصة بالمدارس القلبية في الخارج، الطبعة الثالثة، ماتيل، الفلبين، ١٤ كانون الثاني/يناير ٢٠١٥.

٤. أمر DepEd رقم ٨، ق. ٢٠١٥، الصادر في ١ أبريل ٢٠١٥

٥. أمر DepEd رقم ٣٦، ق. ٢٠١٦، الصادر في ٧ يونيو ٢٠١٦

+٩٧١٢٥٨٣١٠٤٤٤

acctstpsauh@gmail.com
registrar.tpsauh@gmail.com

TPS AUH السعادة

tpsauh.info@gmail.com

(جميع المخاوف والاستفسارات المتعلقة بالمدرسة)

نموذج إقرار الوالدين

بصفتنا آباء ، نؤكد بموجب هذا شراكتنا الراسخة مع المدرسة من أجل التنمية الفكرية والأخلاقية والاجتماعية لأطفالنا / أطفالنا. للتعبير عن التزامنا ، نتعهد بالالتزام بالسياسات التالية التي وضعتها المدرسة القلبية:

سنعمل مع المدرسة في بناء بيئة جيدة ومستقيمة أخلاقياً لأطفالنا / أطفالنا.

● سنمنح المدرسة سلطة فرض الانضباط ، ولكن لا تتجاوز أي شكل من أشكال العقاب البدني ، وندير الإجراءات التصحيحية عندما يتجاوز أطفالنا / أطفالنا المعايير المقبولة للمدرسة القلبية كما هو مذكور في دليل الطالب.



المدرسة القلبية

المدرسة القلبية



● سنقيم شراكة قوية مع المدرسة القلبية من خلال المشاركة في أي شكل من أشكال الزمالات والمؤتمرات والاجتماعات بين أولياء الأمور والمعلمين. في الحالات التي سيتم فيها إعاقة حضورنا بسبب ضيق الوقت ، سنقوم بإبلاغ المدرسة وسنضع جدولاً جديداً إذا لزم الأمر.

● سندعم أطفالنا / أطفالنا للانضمام إلى جميع الأنشطة المدرسية والدورات التدريبية والمسابقات والرحلات الميدانية. ولن نحاسب المدرسة القلبية على أي حوادث غير مرغوب فيها قد تحدث خارجة عن سيطرة المدرسة.

● سندعم هدف المدرسة المتمثل في الحفاظ على التميز الأكاديمي من خلال توفير بيئة مواتية لأطفالنا / أطفالنا ؛ من خلال الإشراف والتشجيع الدقيقين. ومن خلال المراقبة المستمرة للواجبات المنزلية والمشروع والامتحان.

● سنلبي بمسؤولية الاحتياجات المالية لأطفالنا / أطفالنا مثل الرسوم الدراسية والرسوم الأخرى ، بسرعة وإنصاف.

ندخل في هذا التعهد طوعية كشركاء لعائلة TPS.

اسم الطالب: _____

قسم: _____ / _____ درجة: _____

اسم الأب المطبوع: _____

اسم الأم المطبوع: _____

تاريخ توقيع Signature الأب: _____

تاريخ توقيع Signature الأم: _____

رقم الاتصال بالوالد: _____

عنوان البريد الإلكتروني للاب: _____

رقم الاتصال بالأم: _____

عنوان البريد الإلكتروني للأم: _____

بعد التوقيع ، افصل هذا الجزء وقدمه إلى TPS



المدرسة الفلبينية

المدرسة الفلبينية



عنوان الوثيقة:	كتيب مشاركة الوالدين
تاريخ المراجعة:	يناير 06, 2025
تاريخ المراجعة التالية:	أغسطس 29, 2025
مسؤول الامتثال والصحة والسلامة المهنية:	جون كيث إم ماريانو

تمت الموافقة من قبل:



جيسوس س. أوستوس جونيور
مدير المدرسة